

3 JOURS

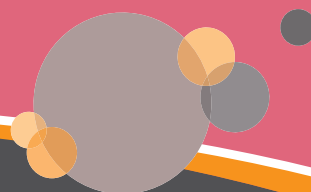
D'APPROFONDISSEMENT

OFFRE DE FORMATION CONTINUE

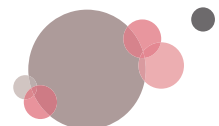
15 JANVIER 2025

12 FÉVRIER 2025

12 MARS 2025



Présentation	3
1. Art et travail social	4
2. Agir malgré tout !	5
3. Accompagnement de personnes vivant des discriminations	6
4. Quand les mondes autres nous aident à changer le monde	7
5. Spiritualité et accompagnement	8
6. Découvrir l'approche communautaire pour penser des projets collectifs	9
7. Expression orale et mise en scène de soi	10
8. Développer l'agilité de sa posture professionnelle	11
9. Santé mentale et travail social	12
10. Découvrir la médiation animale	13
11. Comprendre les mécanismes de l'addiction	14



## Présentation

La présente offre de formation est proposée à un public mixte: aux étudiant·e·s de troisième année inscrit·e·s dans les filières ES dispensées à l'ARPIH (éducation sociale et maîtrise socioprofessionnelle), et aux professionnel·le·s diplômé·e·s du travail social en tant qu'offre de formation continue.

Ces cours d'approfondissement sont composés de trois journées, animés par des personnes expertes du domaine.

## Organisation

Une session de cours comprend trois journées réparties sur une durée de trois mois.

Le nombre de participant·e·s est limité à 14, voire moins pour certains cours.

## Tarif

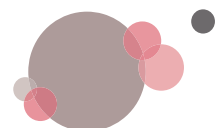
Le coût des trois jours de formation est de Fr. 450.- pour les professionnel·le·s travaillant dans des institutions membres de l'ARPIH et de Fr. 600.- pour les autres.

## Horaires

Sauf indications spécifiques, les journées de cours commencent à 08h15, se terminent à 15h45 et incluent une heure de pause à midi.

## Délai d'inscription

15 novembre 2024



*Quand des pratiques artistiques permettent la rencontre avec soi-même et par-là, avec les autres.*

## Intervenante

**Stéphanie Flückiger Nicoloso**

Art thérapeute, hypnothérapeute et coach

## Présentation du cours

En investissant cet espace de créativité à médiation artistique, les participant·e·s pourront découvrir ou approfondir une autre façon de dire, de se dire entre soi ou d'aider à dire. Leurs habiletés professionnelles autour de l'accompagnement s'en trouveront renforcées, soutenues par des confrontations bienveillantes et la diversité des expressions créatives.

## Thèmes abordés

Expérience, observation, auto-évaluation, médiation, communication, existence, rapport à l'autre, rapport à soi, rapport à la souffrance, aux compétences, à la complexité, aux jugements.

## Intentions pédagogiques

- Exercer et affiner sa propre posture professionnelle lors de la rencontre à l'autre (usager·ère, client·e, etc.)
- Mobiliser et exercer différents moyens ludiques, communicationnels, plastiques et visuels comme médiation dans la rencontre à soi et aux autres
- Identifier les enjeux dans une relation d'aide
- Exercer des techniques de communications facilitant la relation
- Expérimenter, individuellement et en groupe, les effets de la créativité, dans un sens large, sur le processus d'apprentissage en particulier
- Affirmer une identité professionnelle créative
- Identifier les transferts possibles dans un environnement personnel et professionnel des compétences et des méthodes mobilisées dans le cours
- Exercer des techniques d'ancrage avec les outils de l'hypnose

## Modalités

Travail en plénière, en individuel, en duo, en groupes restreints.

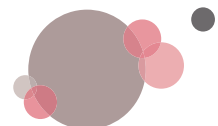
Co-construction des différents savoirs par les apports de chaque membre du groupe et de l'intervenante. Andragogie à tendance rogérianne et basée sur le travail individuel par l'action et dans le groupe.

## Travail préparatoire

Non

## Lieu

Lausanne (l'adresse sera précisée ultérieurement)



*Introduction au développement du pouvoir d'agir des personnes et des collectivités (DPA-PC).*

### Intervenante

**Sarah Stegmüller**

Formatrice à l'approche centrée sur le DPA-PC

### Présentation du cours

Transposer les valeurs fondamentales de participation et d'autonomie dans les actes du quotidien n'est ni automatique ni évident. Le DPA-PC propose une nouvelle pratique qui permet de cibler l'action selon ce qui est important et possible pour la personne en fonction des enjeux de chacun·e.

### Thèmes abordés

L'accompagnement, le changement, les postures, les enjeux (des personnes, des professionnel·le-s, des institutions), l'impuissance, le plaisir au travail.

### Intentions pédagogiques

- Se familiariser avec les concepts de l'approche DPA-PC développée par Yann Le Bossé
- Repérer les différentes postures de la travailleuse sociale et du travailleur social dans l'accompagnement et réfléchir sur leurs effets dans l'intervention
- Acquérir des points de repère pour ouvrir des possibles dans l'intervention et réduire l'impuissance
- Favoriser la participation des personnes concernées en partant de ce qui est important pour elles
- Développer la capacité de négociation en tenant compte des diverses contraintes
- Construire des interventions en double expertise

### Modalités

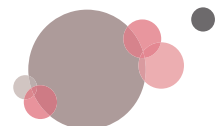
Plénière, travaux de groupes, travaux à partir de situations amenées par les participant·e-s.

### Travail préparatoire

Lecture de textes, vidéos, présentation de situations du terrain.

### Lieu

ARPIH, Yverdon-les-Bains



## 3. ACCOMPAGNEMENT DE PERSONNES VIVANT DES DISCRIMINATIONS

*Appréhender les mécanismes sociaux des différentes formes de discriminations.*

### Intervenant·e·x·s

6 intervenant·e·x·s issues des groupes Antiracisme, Religions, Antisexisme, LGBTQIA+ et Handicaps de l'association mosaïk – [www.mosaik.ch](http://www.mosaik.ch)

Les ateliers de mosaïk sont créés et donnés par des personnes qui sont à la fois concernées par les discriminations en question et expertes de ces thématiques.

### Présentation du cours

Chaque individu devrait pouvoir vivre dans le respect de tout ce qui compose sa personne. Les discriminations, qu'elles soient en raison du genre, de la couleur de peau, de l'origine, de la religion, de l'orientation sexuelle, de l'identité de genre, de l'état physique ou psychique d'une personne font toutes partie d'un même système. mosaïk ne cherche pas à accuser certaines personnes ou en victimiser d'autres mais à mettre à jour des mécanismes sociaux qui portent préjudice à tout le monde.

### Thèmes abordés

Racisme – discriminations basées sur l'origine et la couleur de peau, religions – diversité religieuse et discriminations, déconstruction des stéréotypes de genre, égalité et antisexisme, LGBTQIA+ – orientation sexuelle, identité de genre et discriminations, handicaps et validisme.

### Intentions pédagogiques

- Identifier les privilèges, les normes sociétales sur lesquels ils se fondent ainsi que les discriminations qui en découlent
- Comprendre les conséquences que les discriminations ont sur les personnes qui les subissent
- S'opposer activement aux comportements discriminatoires qu'ils soient subis par soi-même ou par d'autres (courage civil)
- Adopter des comportements bienveillants au quotidien

### Modalités

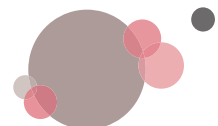
Jeux et espaces de réflexion en petits groupes, apports théoriques, témoignages de personnes concernées, espace d'échange bienveillant et sans tabous, approche intersectionnelle qui permet de mettre en lumière les liens entre les différentes formes de discriminations et la façon dont se maintiennent les systèmes discriminatoires.

### Travail préparatoire

Les participant·e·s ont la possibilité d'envoyer leurs questions jusqu'au 1<sup>er</sup> décembre à [hello@mosaik.ch](mailto:hello@mosaik.ch).

### Lieu

ARPIH, Yverdon-les-Bains



## 4. QUAND LES MONDES AUTRES NOUS AIDENT À CHANGER LE MONDE

*Un autre point de vue pour développer son sens critique et sa créativité.*

### Intervenant

**Marc Atallah**

Maître d'enseignement et de recherche à l'UNIL

### Présentation du cours

Vous êtes-vous déjà demandé pour quelle raison de nombreux écrivain·e·s se sont ingénié·e·s, depuis le XVI<sup>e</sup> siècle, à imaginer des récits qui se déroulent dans un monde différent du nôtre ? Les îles des utopies, les futurs de la science-fiction, les villes étouffantes de la dystopie : quantité de lecteurs·rices apprécient de sortir de leur quotidien et de se plonger dans ces univers qui, bien souvent, ne sont pas si rayonnants que cela. Mais pourquoi ? Comment comprendre cet appétit pour l'alternatif ? Et que peut-on en tirer pour notre vie sociale et humaine de tous les jours ? C'est à ces interrogations que nous répondrons en nous appuyant sur des questions toutes simples – pourquoi lit-on ? la fiction ne sert-elle qu'à nous divertir ? –, qui nous rappelleront que nous sommes, avant tout, des êtres tissés de fictions.

### Thèmes abordés

Science-fiction, utopie, dystopie, théories de la fiction, scénarisation et contre-scénarisation, révolte, sens existentiel, fonction anthropologique de la fiction.

### Intentions pédagogiques

- Comprendre comment la fiction peut nous être utile dans notre vie de tous les jours mais aussi dans notre vie professionnelle
- Saisir comment la créativité humaine, en nous invitant à penser via un autre point de vue, vient fertiliser notre propre créativité
- Élaborer une critique de notre quotidien en apprenant à le raconter autrement
- Définir le lien entre fiction et identité

### Modalités

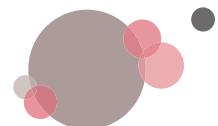
Travail en plénière, en individuel et en groupe restreints.

### Travail préparatoire

Non

### Lieu

ARPIH, Yverdon-les-Bains



## 5. SPIRITUALITÉ ET ACCOMPAGNEMENT

*Développer des méthodes d'accompagnement pour les bénéficiaires. Faire le point sur sa vie spirituelle. Ce cours s'adresse à toute personne, croyante, athée, pratiquante ou non.*

### Intervenant

André Zamofing

Auteur de guides pédagogiques (spiritualité et éducation) et formateur d'adultes (ferme pédagogique)

### Présentation du cours

L'outil principal de l'éducateur·trice social·e est sa propre personne. Prendre soin de soi renforce l'équilibre entre la raison, les émotions, le corps et les valeurs. Ce cours permet de développer sa posture professionnelle pour accompagner des bénéficiaires qui sont souvent sensibles à la spiritualité. Il propose des outils, des rituels ou des démarches symboliques pour célébrer les moments importants de la vie, de la naissance à la mort.

### Thèmes abordés

Le discernement, les valeurs dans le monde virtuel, les étapes du pardon authentique, les énergies et la force de la nature, les techniques de ressourcement, les réseaux de personnes ressources et l'éthique professionnelle.

### Intentions pédagogiques

- Discerner quels sont les personnes, les lieux et les événements qui donnent du sens et une direction à la vie
- Expérimenter le processus de guérison par la pédagogie du pardon
- Se mettre à l'écoute du silence et de son monde intérieur
- Découvrir les courants spirituels et les communautés au service des professionnels du social

### Modalités

Travail d'introspection, partages d'expériences, apports théoriques, marches et techniques de ressourcement.

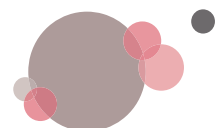
### Travail préparatoire

Aucun. Ce cours est aussi une occasion de sortir du quotidien, de prendre du temps pour soi.

### Lieu

La Pelouse sur Bex.

Centre d'accueil et de formation entouré d'un jardin de 15 hectares abritant des arbres vénérables.





## 6. CONSTRUIRE DES PROJETS COLLECTIFS PAR L'APPROCHE COMMUNAUTAIRE

*Par l'approche communautaire, soutenir l'élaboration et la mise en place de projets participatifs sur les terrains du travail social.*

### Intervenantes

Anne Jetzer, Marie Leuba  
Maîtres d'enseignement

### Présentation du cours

Ce cours vise à faire découvrir les fondements de l'approche communautaire et les manières dont elle peut être mobilisée pour construire des projets en impliquant les bénéficiaires dans différents contextes du travail social (ateliers socioprofessionnels, lieux de vie, travail social hors murs, accueils libres).

L'enseignement sera basé sur des méthodes de pédagogies actives et des outils d'animation que les participant·e·s pourront utiliser dans leurs propres pratiques. Il s'appuiera sur des exemples tirés de leurs terrains.

### Thèmes abordés

Valeurs, postures et fonctions de l'approche communautaire, méthodologie de projet, conditions de la participation dans les projets collectifs.

### Intentions pédagogiques

- Comprendre les fondements de l'approche communautaire
- Appréhender les principes de la participation et les conditions de leur mise en œuvre
- S'appuyer sur l'approche communautaire pour penser ses propres pratiques

### Modalités

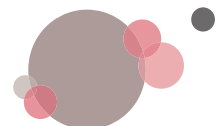
Plénières, échanges en petits groupes, partages d'expériences.

### Travail préparatoire

Non

### Lieu

HETSL, Chemin des Abeilles 14, 1010 Lausanne



# 7. EXPRESSION ORALE ET MISE EN SCÈNE DE SOI

*Oser capter l'attention et savoir la garder. Acquérir davantage de confiance en soi et développer son aisance en public.*

## Intervenant

**Christian Baumann**

Responsable des formations et de l'équipe de formation chez impro.ch, comédien et improvisateur professionnel, [www.impro.ch](http://www.impro.ch), [www.christian-baumann.ch](http://www.christian-baumann.ch), [www.lesarts.ch](http://www.lesarts.ch)

## Présentation du cours

De manière concrète et ludique, ces ateliers vous proposent d'améliorer votre communication verbale et non verbale, d'appriivoiser votre stress et de composer avec votre personnalité. Et finalement, prendre du plaisir à vous exprimer en public.

## Thèmes abordés

Prise de parole, formation participative et ludique, improvisation, agilité et répartie, plaisir de partager, message percutant, utile toute sa vie, écoute, acceptation et valorisation.

## Intentions pédagogiques

- Améliorer sa communication verbale et non verbale
- Se valoriser et valoriser ses idées
- Appriivoiser son stress et composer avec sa personnalité
- Créer un lien honnête et positif avec son audience
- Accepter l'erreur et la considérer comme une source de progression
- Développer le cercle vertueux de la confiance en soi

## Modalités

Atelier très participatif, pédagogie active, mise en situation, exercices (impro, théâtre, voix, etc.), échanges entre les participant-e-s.

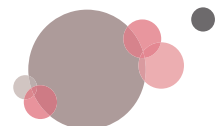
La formation se déroule dans un théâtre.

## Travail préparatoire

Venir avec le sourire et l'envie de se dépasser.

## Lieu

Théâtre genevois (l'adresse sera précisée ultérieurement)



## 8. DÉVELOPPER L'AGILITÉ DE SA POSTURE PROFESSIONNELLE

*Mieux intégrer la dimension corporelle dans son agir professionnel pour faciliter le lien et répondre aux résistances du terrain.*

### Intervenant

**Julien Nussbaum**

Formateur d'adulte, sociologue et enseignant, Projet Nemetis - Pôle de formation, d'insertion professionnelle et de recherche - [www.projetnemetis.ch](http://www.projetnemetis.ch)

### Présentation du cours

Établir un cadre, accompagner un groupe, tisser des relations, médiatiser des conflits, favoriser le respect mutuel: ces situations éprouvent l'individu et le collectif. Notre formation vise à améliorer la posture professionnelle en replaçant le corps au cœur de l'approche du praticien-réflexif.

### Thèmes abordés

Accompagnement et juste proximité, dimension formelle et pratique informelle, parcours de vie, représentations de soi et d'autrui, corporéité et niveaux d'actions, analyses de pratique et modélisation.

### Intentions pédagogiques

- Favoriser la gestion des épreuves de professionnalité (empowerment)
- Intégrer la communication non verbale dans sa pratique
- Cultiver une approche fluide dans la construction du lien
- Affiner la compréhension entre posture professionnelle et intelligence pratique
- Améliorer ses capacités d'analyse en situation et modéliser son intervention
- Développer une approche systémique et une expertise collective

### Modalités

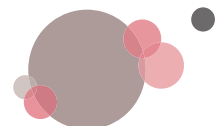
Ateliers de groupe, séances plénières, travail scénique, lectures de textes, exercices psychophysiques.

### Travail préparatoire

Non

### Lieux

Yverdon-les-Bains et Lausanne (les adresses seront précisées ultérieurement)



# 9. SANTÉ MENTALE ET TRAVAIL SOCIAL

*Reconnaître l'expertise issue de l'expérience et développer le pouvoir d'agir individuel et collectif.*

## Intervenant·e·s

### Charlène Tripalo

Infirmière en santé mentale de formation, responsable de projets à la Coraasp (Coordination romande des associations d'action pour la santé psychique)

Marie Israël, Diego Licchelli, Niamh Fahy

## Présentation du cours

Le champ médical n'a pas le monopole de la santé mentale. Le travail social joue un rôle central dans la détection, l'accueil et l'accompagnement des personnes concernées par la maladie et pour favoriser l'action communautaire. Il est un acteur clé de la prévention et de la promotion en santé mentale.

## Thèmes abordés

Santé mentale VS maladie psychique, vulnérabilité VS fragilité, promotion de la santé mentale, base du fonctionnement psychique, gestion du stress, posture professionnelle (ressources/limites), outils pour soutenir l'autodétermination et le rétablissement, expertise expérientielle, équivalence des expertises, action communautaire.

## Intentions pédagogiques

- Saisir l'importance des principaux concepts théoriques et expérientiels reliés à la promotion de la santé mentale, à la prévention et au rétablissement ainsi que le contexte de la santé mentale en Suisse
- Se familiariser avec les bases du fonctionnement psychique de l'individu, sa réponse au stress, les déterminants de la santé mentale ainsi qu'avec les outils pour soutenir la personne en difficulté
- Découvrir des outils d'intervention et de communication qui soutiennent l'autodétermination et de le rétablissement des personnes concernées par un trouble psychique
- travailler sur sa posture professionnelle en tant que travailleur·se social·e en questionnant sa manière d'accompagner une personne avec des troubles psychiques, en identifiant ses ressources, ses limites et en réfléchissant sur comment prendre soin de sa propre santé mentale
- Comprendre les fondements de la participation, de l'action communautaire et les passerelles entre parcours individuels et implications citoyennes

## Modalités

La formation sera donnée à plusieurs voix : une professionnelle de la Coraasp, une pair praticienne en santé mentale, un travailleur social, une spécialiste de la promotion de la santé mentale.

Elle mêlera des temps de cours en plénière, d'échanges, de travaux de groupes et inclura la visite d'une association d'accueil et d'action en santé psychique à Yverdon

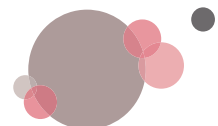
## Travail préparatoire

Lecture du document « Santé mentale: de l'exclusion sociale à la participation citoyenne » (10 pages):

[https://www.coraasp.ch/media/document/0/coraasp\\_brochurevaleurs\\_final\\_web-1.pdf](https://www.coraasp.ch/media/document/0/coraasp_brochurevaleurs_final_web-1.pdf)

## Lieu

ARPIH, Yverdon-les-Bains



# 10. DÉCOUVRIR LA MÉDIATION ANIMALE

*Connaître les différentes facettes de la médiation animale et leurs utilisations.*

## Intervenante

**Marie-Sophie Fragnière**

Directrice, praticienne en thérapie avec le cheval, éducatrice sociale, Domaine de Seyve, Seigneux (réinsertion professionnelle), [www.domainedeseyve.ch](http://www.domainedeseyve.ch), [www.marie-sophie.ch](http://www.marie-sophie.ch)

## Présentation du cours

La médiation animale est aujourd'hui de plus en plus utilisée. Toutefois, le terme reste vague pour définir nombre d'approches différentes dans lesquelles il n'est pas aisé de se repérer. Approfondir cette thématique permet de mieux en comprendre la définition, le sens et les enjeux.

## Thèmes abordés

Différentes approches de la médiation animale (loisir, éducative, thérapeutique), choix de l'animal, sécurité, formations, rôle des professionnel-le-s et des différents partenaires.

## Intentions pédagogiques

- Découvrir les différentes formes que prend la médiation animale
- Comprendre le rôle de la collaboratrice et du collaborateur de terrain dans l'accompagnement d'une personne bénéficiant de la médiation animale
- Comprendre le rôle de l'animal et les enjeux soulevés par son utilisation dans un processus de soin
- Expérimenter le lien avec l'animal et la thérapie avec le cheval

## Modalités

Alternance de parties théoriques en plénière et d'exercices pratiques avec les chevaux.

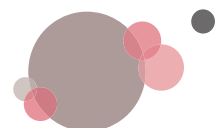
Les exercices pratiques se feront à couvert mais en extérieur. Des habits chauds et chaussures fermées et adaptées au terrain sont recommandés.

## Travail préparatoire

Non

## Lieu

Route de la Pallaz 12, 1525 Seigneux



# 11. COMPRENDRE LES MÉCANISMES DE L'ADDICTION

*Connaître les mécanismes de l'addiction permet de considérer la thématique dans une vision large, sociétale et individuelle, non stigmatisante.*

## Intervenant·e·s

**Célestine Perissinotto, Hervé Küendig et Camille Robert**  
GREA, Groupement Romand d'Etudes des Addictions, Lausanne

**Carole Lagier**  
Infirmière, CHUV

**Benjamin Ravinet**  
Travailleur social de proximité, association Itinéraires

## Présentation du cours

Beaucoup de personnes consomment des substances ou s'adonnent à des comportements potentiellement addictifs. Une minorité toutefois souffre d'addiction. Pour comprendre cet état de fait, il est important de prendre en considération la personne concernée dans sa globalité ainsi que son environnement, à la lumière des politiques drogues et des représentations culturelles que l'on se fait des substances et comportements.

## Thèmes abordés

Représentations sociales, alcool, cannabis, 4 piliers, réduction des risques, intervention précoce, consommation contrôlée, triangle bio-psycho-social, stratégie addictions, loi sur les stupéfiants, neurosciences, répression versus droits humains, jeux d'argent et vidéo.

## Intentions pédagogiques

- Aborder la consommation des substances et les comportements dans une vision de continuum
- Identifier les causes qui peuvent sous-tendre une addiction
- Découvrir les référentiels qui permettent d'encadrer ou de s'extraire d'un comportement addictif
- Parcourir les politiques drogues sur le plan suisse et international de l'histoire récente à nos jours

## Modalités

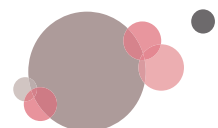
Plénières, travaux de groupe (ex. vignettes, quiz), travaux individuels.

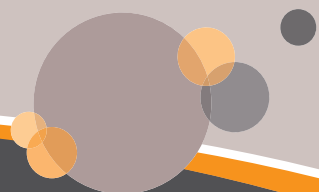
## Travail préparatoire

Non

## Lieu

ARPIH, Yverdon-les-Bains





Avenue des Sports 26 • 1400 Yverdon-les-Bains • Tél. 021 316 38 30 • [info@arpih.ch](mailto:info@arpih.ch) • [www.arpih.ch](http://www.arpih.ch)